

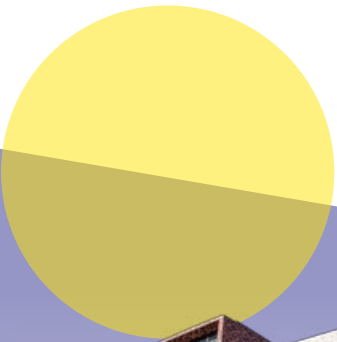


澳門科技大學
MACAU UNIVERSITY OF SCIENCE AND TECHNOLOGY

2020/2021

全日制 硕士及博士学位课程 招生简章

(中国内地申请人适用)



选择澳门科技大学

WHY MUST



澳门科技大学建校于 2000 年，发展迅速，为海峡两岸暨港澳三十强大学¹，世界大学排名前三百²。大学致力为社会培养各类高素质人才，推行教研并重政策，注重办学特色，追求卓越。

大学秉持“意诚格物”之校训，恪守“增进文化交流，致力人才培养，促进经济发展，推动社会进步”的办学宗旨，充分吸纳国际一流大学的办学经验，创办各类教育课程，培养基础理论扎实、实践及创新能力强、通晓中英双语、德才兼备、符合科技与经济全球化发展所需的高素质人才。

¹大学已连续八年位列上海软科发布的“中国两岸四地大学排名”的百强大学。2018 年位列第 21 位。

²英国《泰晤士高等教育》于当地时间 2019 年 9 月 11 日公布 2020 年世界大学排名 (Times Higher Education World University Rankings)，澳门科技大学首次上榜，位列第 251-300 位，跻身世界大学前三百名。

硕士课程数量

31



博士课程数量

19



研究生毕业人数

21000⁺



研究生在读人数

3800⁺



教学人员人数

450⁺



教研单位

12 个学院 / 学部

10 个研究所



本地：41% 国际：59%

2 个国家
重点实验室

4 教育部人文社科
重点研究伙伴基地

备注：截至 2019 年 9 月教学人员人数 (不包括兼职教学人员)

2018



海峡两岸暨港澳

#21

2020



世界

#251-300



国家承认学历

澳门科技大学是国家教育部承认的澳门正规高等学校，毕业生于毕业后将获发《毕业证书》，并被授予硕士 / 博士学位，学生所获不同层次学位表明具有相应的学历。



国家重点实验室

1. 中药质量研究国家重点实验室：是国家在中医药领域迄今唯一的国家重点实验室，亦是北京大学天然药物与仿生药物国家重点实验室的伙伴实验室；

2. 月球与行星科学国家重点实验室：是天文与行星科学领域澳门首个国家重点实验室。



人文社科重点研究伙伴基地及联合实验室

经国家教育部批准，大学与内地四所高校共同建立人文社科重点研究伙伴基地及联合实验室，是国家人文社科领域的重大建设项目，为培养优秀研究人才提供实践机会和研究平台，包括：

- 1 与复旦大学合作成立“澳门传媒研究中心”
2. 与中国海洋大学合作成立“澳门海洋发展研究中心”
3. 与中南财经政法大学合作成立“澳门知识产权研究中心”
4. 与广州中医药大学合作成立“中医药防治肿瘤转化医学研究联合实验室”



名师云集

大学现有讲座教授、特聘教授，教授、副教授、助理教授等数百人，大部分教研人员拥有博士学位，同时具有在世界知名大学或研究机构的工作或学习经验。

美国科睿唯安公布 2018 年度全球高被引科学家名单中，澳门科技大学五位教授成功上榜，他们分别是：李志武教授、周孟初教授、李颂孝特聘教授、周勇特聘教授在工程学和数学领域，以及澳门药物与健康应用研究院王俊教授在生物及生物化学领域成功入选。

入选全球高被引科学家的论文在其相关学科领域内被全球引用最多的前 1%，显示其持续性的重大贡献及影响力，并获全球学界认同与肯定。澳科大五位科学家入选，为澳门最多，且他们均已连续多年上榜。



▲ 2018 年度全球高被引科学家：李志武教授、周孟初教授、李颂孝特聘教授、周勇特聘教授以及王俊教授。



顶尖科研

大学设立多个重大的研究院所及研究中心，如可持续发展研究所、澳门药物及健康应用研究院、社会和文化研究所、下一代互联网国际研究院、澳门系统工程研究所、澳门环境研究院、澳门转化医学研究所、澳门智慧城市研究院、澳门中药资源经济研究所、澳门建筑与城市规划研究院等，以及澳门首个诺贝尔奖得主实验室“生物物理与中医药实验室”等。

近年来，大学在国际 SCI 和 SSCI 的英文期刊发表的研究论文不断增加，年均达 500 篇，其中 50% 以上论文在第一区间 (Q1) 的学术期刊发表，当中包括《科学》(Science) 和《自然》(Nature) 等世界顶尖科学期刊，获得授权的国际专利达 300 多项。



学科领域全球排名前 1%

科睿唯安 (原汤森路透) 于 2019 年 5 月 9 日公布“基本科学指标资料库” (Essential Science Indicators, 简称 ESI) 的资料显示，澳门科技大学工程学进入相关学科领域全球高校及科研机构排名前 1%。该学科累计被 ESI 收录的本校论文有 362 篇，总共被引用 2,717 次，篇均被引用 7.51 次，其中高被引论文 (Highly Cited Papers) 有 25 篇。资料覆盖时间范围为 2009 年 1 月 1 日至 2019 年 2 月 28 日。

截至 2019 年 5 月，大学共有 66 篇论文被 ESI 数据库收录为高被引论文，基于 ESI 的统计，临床医学、分子生物学和遗传学、社会科学、生物学和生物化学、毒理学和药理学等学科发展态势良好。

荣获国家教育部自然科学奖一等奖

国家教育部公布的 2018 年度高等学校科学研究优秀成果奖 (科学技术) 获奖名单，其中澳门科技大学以第一完成单位荣获自然科学奖一等奖，为港澳地区该年度唯一获得此殊荣的高校，这也是大学继 2014 年后第二次以第一完成单位获得此荣誉。



学生研究成果

澳门科技大学月球与行星科学国家重点实验室祝梦华副教授，在月球演化历史研究领域取得重大突破。其研究论文“重建月球晚期吸积历史”获取国际知名学术期刊《自然》(Nature) 刊载，研究成果为嫦娥四号的科学资料分析以及后续的月球、火星探测任务提供新的科学支撑。该论文的第一作者和通讯作者祝梦华是澳科大培养的博士，毕业后留校继续从事太空领域的学术研究和教学工作。

澳门科技大学资讯科技学院 2017 级博士生吴雷明在张晗教授和李建庆教授的指导下，以澳门科技大学为第一完成单位在国际顶级学术期刊 Advanced Materials 上发表题为“Kerr Non-Linearities in 2D Graphdiyne for Passive Photonic Diodes” (DOI: 10.1002/adma.201807981) 的学术论文。

国际交流

澳门科技大学在教育课程、学术研究、人才培养、学生交流等领域，已与欧洲、美洲、澳洲及中国内地、台湾、香港等近 100 多所教研机构建立了多种形式的合作关系，当中包括了葡萄牙的米尼奥大学、西班牙哈恩大学、加拿大卡尔顿大学等。

另外，大学也鼓励同学在暑假期间参加国外大学的各种暑期项目，用以开阔视野和提升语言能力。



▲ 学生参加 2019 年 CBL International Oxbridge Programmes 并到剑桥大学及牛津大学上课。

世界冠军

大学学生屡次于世界性赛事中获得佳绩，包括参加「全球世界管理挑战赛」，于 2007 年及 2016 年两度勇夺世界冠军殊荣。自 2007 年以来连续十一次夺得世界管理挑战赛澳门区总决赛冠军，并代表澳门参加国际总决赛勇夺两次冠军、两次亚军及一次季军殊荣。于 2018 年度的分区比赛中，商学院学生更是包揽澳门区赛事的冠军、季军、第四及第六名四个奖项。

世界管理挑战赛 (Global Management Challenge Competition) 是全球大型的策略管理比赛，澳门科技大学学生两次摘取了世界管理挑战赛国际总决赛冠军，表现卓越。

招生课程

- 报读**硕士学位**课程者须具备**学士学位**，应届或往届毕业生均可报读
- 报读**博士学位**课程者须具备**硕士学位**（本科直博者除外），应届或往届毕业生均可报读

- 内地申请人之前置学历必须获中国教育部或澳门特区政府认可，否则将被取消入学资格
- 个别课程另须符合其他报读要求（详见下表）

商学院	硕士学位课程		博士学位课程	
	课程名称	报读要求	课程名称	报读要求
	工商管理	专业不限，须具2年或以上工作经验	工商管理	专业不限，须具5年或以上管理类工作经验
	行政人员工商管理 *	专业不限，须具5年或以上管理类工作经验	管理学专业	修读管理相关专业
	管理	专业不限	· 管理学	
	公共行政管理	专业不限	· 资讯系统	· 市场学
	会计	修读会计、财务或相关专业	· 经济学	· 组织行为学
	金融	专业不限	· 企业管理学	· 公共行政管理
	慈善及公益管理	专业不限	· 会计学	· 公共服务运作
	商业分析学	专业不限	· 款待服务管理	· 商业量化
	应用经济学	专业不限	· 人力资源管理	· 策略管理
	供应链管理 #	专业不限	· 国际关系	· 会计学
			· 物流管理	· 银行与金融学

酒店与旅游管理学院	硕士学位课程		博士学位课程	
	课程名称	报读要求	课程名称	报读要求
	国际旅游管理专业	专业不限	旅游管理专业	修读旅游管理或相关专业
	· 酒店管理 · 会展与节庆管理		· 酒店管理	
	· 旅游规划与管理		· 会展管理	
	· 博彩管理		· 旅游产业可持续发展	
	酒店管理 #	修读酒店管理、商学、管理学或相关专业；或具旅游管理、酒店管理及相关行业至少1年以上工作经验	· 文化遗产管理	
			· 博彩管理	

人文艺术学院	硕士学位课程		博士学位课程	
	课程名称	报读要求	课程名称	报读要求
	传播学专业	专业不限	传播学	专业不限
	· 新媒体传播 · 整合行销传播		电影管理	专业不限，须具2年或以上管理经验或影视行业工作经验
	电影管理	专业不限	设计学	修读艺术学或相关专业（色盲、色弱者不可报读艺术设计理论与实践专业）
	电影制作	专业不限	· 艺术设计理论与实践	
	设计学	修读艺术设计相关专业（色盲、色弱者不可报读）	· 文化遗产保护	
	· 传播设计 · 文化遗产保护		美学	绘画理论与实践
	美学	绘画创作实践与理论	· 绘画理论与实践	修读艺术学或相关专业（色盲、色弱者不可报读）
	· 绘画创作实践与理论	修读艺术学或相关专业（色盲、色弱者不可报读）	· 美术史与美术理论	美术史与美术理论
	· 美术史研究	美术史研究	· 建筑学 #	修读艺术学或人文社会相关专业
	· 修读艺术学或人文社会相关专业	修读艺术学或人文社会相关专业	· 建筑学 #	修读建筑学或相关专业（如设计学之空间设计、环境设计；工学之土木工程等）
	· 建筑学 #	修读建筑学或相关专业（如设计学之空间设计、环境设计；工学之土木工程等）	· 都市设计与更新改造	· 建筑可持续发展
	· 建筑遗产保护	（色盲、色弱者不可报读）	· 建筑可持续发展	
	· 滨水都市建筑与设计			
	互动媒体艺术 #	专业不限，修读资讯科技、艺术设计学或相关专业者优先考虑（色盲、色弱者不可报读）	数字媒体 #	专业不限
	· 游戏设计 · 游戏管理			

法学院	硕士学位课程		博士学位课程	
	课程名称	报读要求	课程名称	报读要求
	法学专业	修读法学专业	法学专业	修读法学、法律或相关专业
	· 宪法与行政法		· 民商法	
	· 民商法 · 法理学		· 刑法	
	· 刑法学 · 比较法		· 经济法	
	法律 ²	专业不限，但法学专业除外	· 国际法	
	国际经济与商法 ²	修读法学、管理或相关专业	· 法律史	
	刑事司法	专业不限	· 法学理论	
	国际仲裁	专业不限	· 诉讼法学	
	金融犯罪与监管 #	修读法学、经济学、管理学或相关专业	· 宪法与行政法	
			· 环境与资源保护法学	

国际学院

硕士学位课程	报读要求
国际汉语教育 ³	汉语以及最少一门非汉语的语言能力达到相应水平
外国语专业 · 英语 · 西班牙语 · 葡萄牙语	修读英语、西班牙语、葡萄牙语或相关专业，或具相关语言能力证明 · 语言等级证明可包括英语的专业八级、新托福 80 分、老托福 550 分或雅思成绩 6.0 以上，西班牙语 DELE 等级考试的 B2，葡萄牙语的 CAPLE 考试的 B2 或 CELPE-BRAS 等级考试的中级，或其他同等语言水平测试。 · 母语为非汉语者需提交新汉语水平测试四级或以上证书或同等语言能力证明

博士学位课程	报读要求
国际汉语教育 ³	修读汉语或相关专业 · 母语为汉语者须具备汉语普通话等级证书或同等语言水平，及英语 CET 六级或雅思 5.5 或以上； · 母语为非汉语者需提交新汉语水平测试 HSK 六级证书或同等语言能力证明
创意写作 #	修读创意写作、语言文学、中外文化或相关专业

资讯科技学院

硕士学位课程	报读要求
理学（资讯科技）专业 · 计算机与资讯系统 · 通讯工程 · 太空资讯技术	修读资讯科技或相关专业（色盲者不可报读）
应用数学与数据科学	修读数学、物理、计算机、工程、统计、经济、生物和医学或相关专业

博士学位课程	报读要求
理学专业 · 计算机技术及其应用 · 电子资讯科技 · 太空资讯技术	修读资讯科技或相关专业（色盲者不可报读）
先进网络 #	修读计算机科学与技术、软件工程、控制科学与工程、资讯与通信工程、电子科学与技术、统计学、数学、医学或相近学科之各类专业
人工智能 #	

中医药学院

硕士学位课程	报读要求
中医学	修读中、西医学专业（色盲、色弱者不可报读）
中药学	修读中、西药学或相关专业（色盲、色弱者不可报读）
中西医结合临床医学	修读中、西医学专业（色盲、色弱者不可报读）

博士学位课程	报读要求
中医学专业 · 中医临床 · 中医基础	修读中、西医学专业（色盲、色弱者不可报读）
中药学	修读中、西药学或相关专业（色盲、色弱者不可报读）
中西医结合	修读中、西医学专业（色盲、色弱者不可报读）

医学院

硕士学位课程	报读要求
公共卫生学	修读公共卫生学或相关专业
护理学	修读护理学专业

博士学位课程	报读要求
公共卫生学专业 · 社区及家庭医学 · 流行病学及生物统计学 · 人口健康及健康促进 · 卫生防护学 · 医疗系统 · 老年健康学 · 心理医学及社会健康学 · 男士健康学 · 妇女健康学 · 职业医学 · 环境卫生与安全 · 国际卫生及旅游医学 · 灾难医学	修读公共卫生学或相关专业

药学院

博士学位课程	报读要求
药学	修读中、西药学或相关专业

社会和文化研究所

博士学位课程	报读要求
国际关系专业 · 国际关系与全球治理 · 中国与葡语国家关系 · 中外文化交流	修读政治学、经济学、法学、管理学、外国语言学等相关专业
历史学	修读历史学、文学、哲学、社会学、人类学、经济学或人文社会科学相关专业
海洋管理 #	修读管理学、经济学、地理学、生物学、环境科学、法学、社会学、人类学、历史学、外国语等相关专业

太空科学研究所

硕士学位课程	报读要求	博士学位课程	报读要求
地球与行星科学	修读物理学、数学、化学、地质学、天文学、行星科学、大气科学、空间物理、资讯科学或相近学科之各类专业(含工科)	地球与行星科学	修读物理学、数学、化学、地质学、天文学、行星科学、大气科学、空间物理、资讯科学或相近学科之各类专业
空间大数据分析学 #	修读计算机、地球科学、行星科学、大数据科学、数学、物理学、天文学或相近学科之各类专业		

澳门系统工程研究所

硕士学位课程	报读要求	博士学位课程	报读要求
智能技术 #	修读计算机科学与技术、数学、统计学、资讯科学、管理科学与工程、机械工程、控制科学与工程、环境科学、土木工程、电气工程、物理学、力学、材料科学、航空航天或相关专业	智能科学与系统	修读物理学、数学、力学、统计学、机械工程、土木工程、控制科学与工程、电气工程、材料科学、信息科学、电脑科学与技术、航空航天、管理科学与工程、环境科学及相近学科各类专业

澳门环境研究院

硕士学位课程	报读要求	博士学位课程	报读要求
环境科学与管理	修读环境科学、环境管理、环境工程、土木工程、机械工程、化学工程、地球科学、工商管理、电脑科学等相关专业	城市与区域经济 #	修读经济学或相关专业

相关课程正在审批中，待政府批准后始行招生。

* 行政人员工商管理硕士学位课程现正申请更改课程名称及学习计划，如获批准，以澳门特区政府批准之最新名称及学习计划为准。

备注：

1. 硕士学位课程的正常修读期为2年(中医药学院硕士学位课程为2.5年)，最长修读期为3年；博士学位课程的正常修读期为3年，最长修读期为6年。各课程的简介及学习计划详情，请查阅大学网站学院/研究所之介绍。
2. 国际经济与商法硕士及法律硕士学位课程，不以培养澳门执业律师为目标。
3. 国际汉语教育博士及国际汉语教育硕士学位课程未包含澳门中小学教师专业资格培训内容。
4. 倘课程/专业修读人数不足，大学可决定取消开办该课程/专业。
5. 博士学位课程之博士生导师名单可于相关学院/研究所网页内查看。除报读商学院、法学院、酒店与旅游管理学院、医学院、国际学院之博士申请人，以及报读传播学博士、电影管理博士之申请人外，报读其他博士学位课程之申请人请于报名前先行联系拟选择的论文指导老师。

授课语言

中医学硕士、中药学硕士、中西医结合临床医学硕士、法律硕士、刑事司法硕士为中文授课；
外国语硕士为中文及英文/葡萄牙语/西班牙语授课；
其他硕士及博士学位课程为中/英文授课。

上课时间

各课程的上课时间或课程安排，请浏览相关院所网页介绍及各课程学习计划详情。如有疑问，请向相关学院/研究所查询。
(注意：内地生应以全日制方式在澳门学习及生活。)



报名日期

入学方式	申请类别	报名日期
推免入学	全国高校统一推免生： ✓ 硕士推免生 ✓ 本科直博生	2019年10月9日至10月25日
保举入学	本校或合作院校保举， 豁免笔试 ✓ 保举生	2019年10月9日至11月15日
考试入学	参加本校自主考试 ✓ 一般考生	2019年10月9日至2020年3月5日

备注：

- 所有入学方式需符合相关入学要求，详情请参阅本大学网页：入读科大 > 硕士及博士学位 > 入学须知。
- 无论以何种方式报名入学，录取后均安排于2020年8月注册入学，并于2020年9月开课。

报名程序

报名前，请先详细阅读本招生简章及其他入学申请文件。详情请参阅本大学网页：入读科大 > 硕士及博士学位。

所有申请人须透过本大学网上报名系统 (<https://oas.must.edu.mo/admission/index.htm>) 提交网上申请，报名系统的关闭时间为报名截止日当天的下午六时正。

提交网上申请

- 填写报名资料
- 上传报名文件
- 缴交报名费用 港币 400 元

初审及遴选

- 研究生院将对申请人报名资格进行初审
- 初审通过后转课程所属院所进行遴选

入学考试

通过院所遴选之申请人，可参加入学考试，考试后根据考试成绩及科研背景等择优录取。

备注：

- 本校并未与任何机构合作进行招生，所有申请人应自行在本校网上报名系统开户报名。
- 所有报名程序须于报名截止日期前完成，否则将不能进入初审及学院遴选程序。
- 有关入学考试等详情，请参阅本大学网页：入读科大 > 硕士及博士学位 > 入学考试。

学费

硕士学位课程学费总额约为港币 120,000~250,000 元；博士学位课程学费总额约为港币 199,000~300,000 元。

有关学费之详情，请浏览本大学网站：入读科大 > 学费及其它缴费 > 研究生学费收费标准。

备注：每年学费金额或有调整，请以最新公布为准。

报名费

入学方式	报名费用	付款方式
推免入学	免报名费	请浏览大学网页： 入读科大 > 学费 及其他缴费 > 报 名费付款方式
保举入学	免报名费	
考试入学	港币 400 元正	

奖助学金

大学设有入学奖助学金：

- ✓ 全额奖学金 (100% 学费减免)
 - ✓ 半额奖学金 (50% 学费减免)
 - ✓ 参与学术研究助学金 (PGS) (包括 100% 学费减免、豁免保险费、体检费、发放住宿津贴、生活津贴)
- 申请人入读后还有机会获得机构奖学金。



澳門科技大學基金會
MACAU UNIVERSITY OF SCIENCE AND TECHNOLOGY FOUNDATION

澳门科技大学
Macau University of Science
and Technology



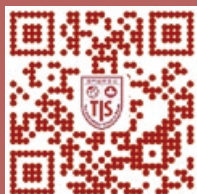
www.must.edu.mo

科大医院
University Hospital



www.uh.org.mo

澳门国际学校
The International School of
Macao



www.tis.edu.mo

季节科大厨艺餐厅
The Seasons MUST Training
Restaurant



www.mustseasons.com

查询

研究生院

地址：澳门氹仔伟龙马路澳门科技大学 O 座 O507 室
电话：(853) 8897 2262
电邮：sgsad@must.edu.mo

会计处

地址：澳门氹仔伟龙马路澳门科技大学 N 座 109a 室
电话：(853) 8897 2298
电邮：accountsnew@must.edu.mo



www.must.edu.mo

09/2019